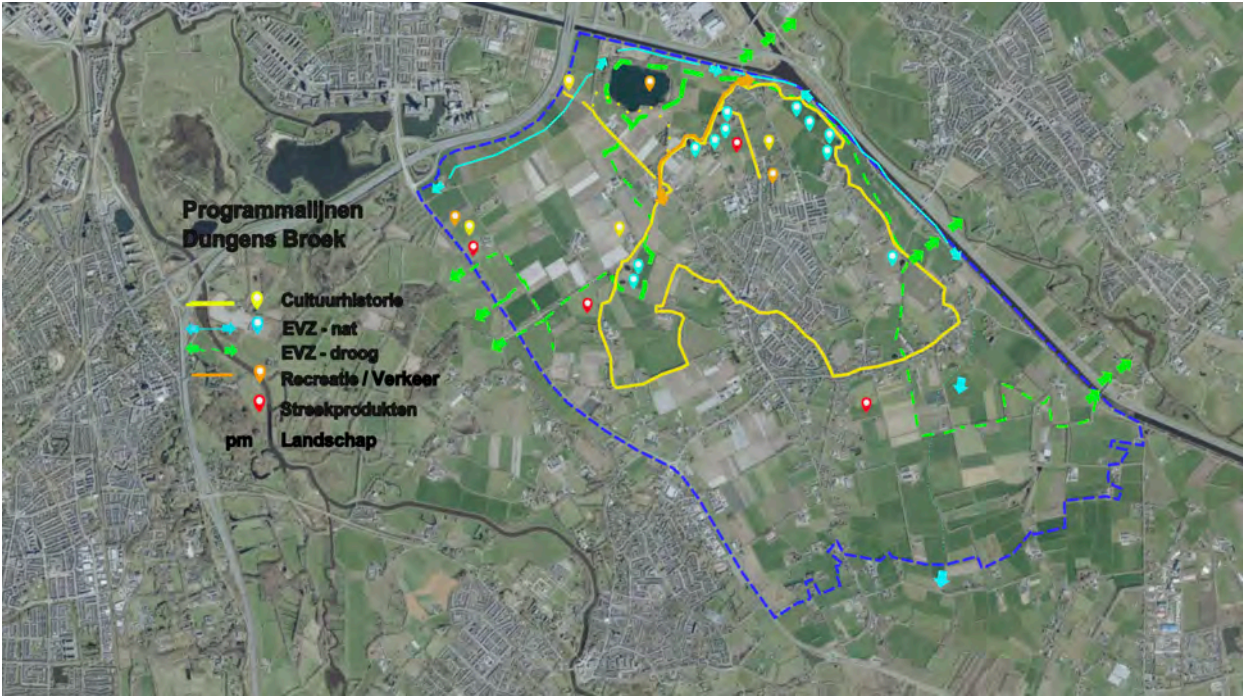


Uitvoeringsprogramma “Dungens Broek”

(eindversie)



Stichting Dungens Broek

augustus 2025

1.Aanleiding

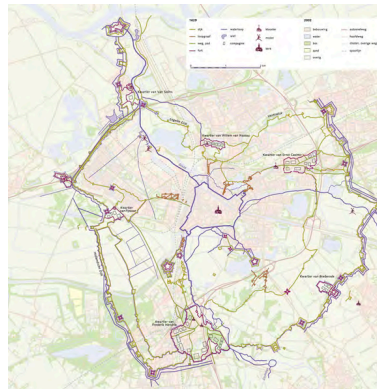
- Het gebied tussen Den Bosch-zuid en Den Dungen is al eeuwenlang een open gebied met specifieke landschappelijke, cultuurhistorische en ecologische kwaliteiten.
- Ontstaan als nat “broek” gebied tussen de hoger gelegen zandgronden waarop Den Bosch en Den Dungen zijn ontstaan, doorsneden door de voorlopers van Aa en Dommel.
- Sinds de 14^e eeuw overlaatgebied (Beersche Overlaat).
- Het gebied van de voormalige gemeente Den Dungen en directe omgeving is ecologisch en cultuurhistorisch rijk en kent hoge natuur- en landschappelijke waarden.
- Gehele zone is bekend als Dungens Broek, waarvan het Bossche Broek ten zuiden van Den Bosch een onderdeel is. Specifiek aan het buitengebied van Den Dungen is haar ligging op de overgang van hogere, vaak leemhoudende zandgronden naar de lagere, voedselrijkere overstromingsgronden van Dommel & Aa.
- Het buitengebied van Den Dungen heeft vooral de laatste eeuw aanzienlijk aan kwaliteit verloren door de ruilverkaveling in de jaren '60, aanleg van infrastructuur, schaalvergroting in de landbouw en het verdwijnen van kenmerkende cultuurhistorische elementen. Om de diverse kwaliteiten van het gebied te behouden en waar mogelijk verder te ontwikkelen is Stichting Dungens Broek opgericht.
- Directe aanleiding voor de oprichting van Stichting Dungens Broek is een aantal ontwikkelingen:
 - projecten worden niet/versnipperd uitgevoerd;
 - er is weinig samenhang tussen activiteiten in het gebied;
 - er zijn actuele kansen om de kwaliteiten van het gebied te versterken;
 - er komt meer aandacht en cofinanciering van overheden en intermediairen voor de ontwikkeling van het gebied. Zo ligt het gebied binnen het Groene Woud/Van Gogh Nationaal landschapspark waar subsidiegelden beschikbaar zijn voor uitvoeringsprojecten gericht op natuur, landschap, erfgoed, recreatie en streekproducten.
- Om die reden is door een regieteam van professionals uit Den Dungen een burgerinitiatief gestart om tot te zorgen voor meer uitvoeringskracht bij de realisatie van initiatieven in het gebied. Het gaat om een dynamisch, flexibel uitvoeringsprogramma dat inspeelt op:
 - kansen in het gebied;
 - initiatieven van onderop door bewoners/eigenaren/intermediairen;
 - realisatie en duurzaam beheer & onderhoud zoveel mogelijk door vrijwilligers/inwoners.

- De Stichting richt zich op uitvoeringsprojecten in het buitengebied van Den Dungen, met focus op de Dungense buitenpolder. Het gebied tussen de Aa, Zuidwal in 's-Hertogenbosch en de Pettelaar was vroeger Dungens grondgebied. Het lage land tussen Den Dungen en 's-Hertogenbosch had namen als 'Dungensche Broeck' (akte uit 1459-1460), 'dat Bosche broeck' (akte uit 1469), of 'Bellenbroeck'. Zeer globaal zal het noordelijk gedeelte van het broek tussen de vestingmuren en de Eikendonk Bossche Broek zijn genoemd, het zuidelijk gedeelte tussen Eikendonk en Den Dungen is dan het **Dungens Broek**.

2.Beelden ontwikkeling Dungens Broek door de eeuwen heen



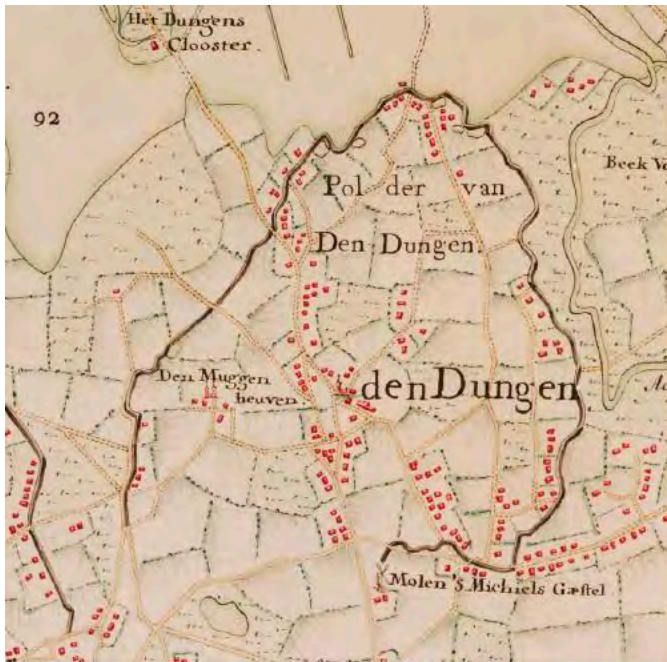
Overstromingen in Den Dungen



Linie 1629/Het beleg van Den Bosch



Eeuwenlang open landbouwgebied



Ringdijk Den Dungen



Recreatieparel Meerse Plas



Groene Entree Bomentuin D'n Hooijdonk





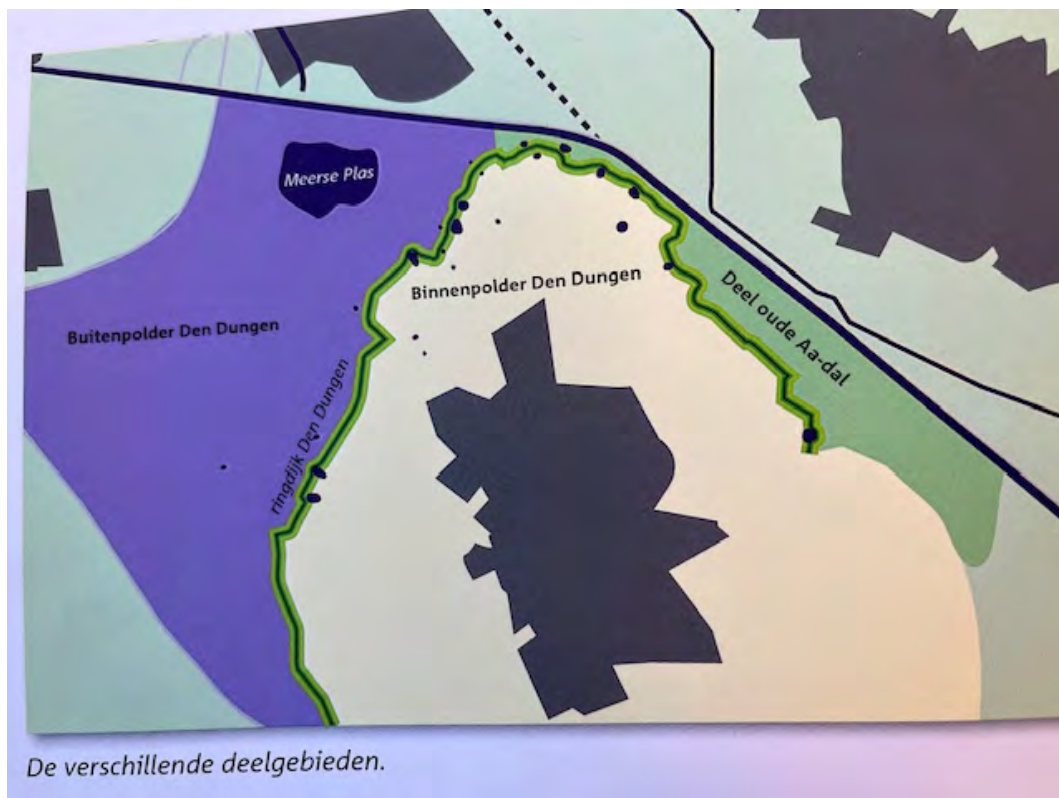
Ecologische verbindingzones Wamberg-Doobroek



Herstel Oude Aa-dal

3.Ambitie Uitvoeringsprogramma Dungens Broek

- Het Dungen Broek is een uniek gebied met van oudsher bijzondere kwaliteiten. Deze kwaliteiten worden beleidsmatig ook onderkend in diverse beleidsdocumenten. De belangrijkste kaders waarvan we uitgaan bij Dungen Broek zijn:
 - Ontwikkelingsvisie en Uitvoeringsprogramma Keerdijk en Meerse Plas (1);
 - Omgevingsvisie Sint-Michielsgestel (2);
 - Omgevingsvisie 's-Hertogenbosch, gebiedsuitwerking Groene Delta (3);
 - Provinciale Omgevingsverordening provincie Noord-Brabant (4);
 - Uitvoeringsprogramma Natuur, Landschap en Biodiversiteit Gemeente Sint Michielsgestel (5).
- We richten ons op de bescherming en met name de verbetering van de diverse kwaliteiten en waarden in het gebied. Daarbij gaan we uit van verschillende deelgebieden:



Dungen Broek legt de eerste prioriteit bij uitvoeringsprojecten en acties in Buitenpolder Den Dungen en de Ringdijk. Voor het oude Aa-dal loopt er al een deelproject; daar stemmen we mee af en zorgen waar nodig voor versterking van dit initiatief. Voor de Binnenpolder Den Dungen leggen we de prioriteit voornamelijk bij de verbindingen tussen binnenpolder en buitenpolder.

- De kwaliteiten van het Dungens Broek staan onder druk; tegelijkertijd zijn er kansen om te komen tot kwaliteitsverbetering:

Landschap en Cultuurhistorie

Knelpunten/aandachtspunten

- toename bebouwing in Buitenpolder Den Dungen;
- opkomst glastuinbouw en boomteelt tasten karakteristieke openheid aan;
- zichtrelatie vanaf de Ringdijk naar kern Den Dungen staat onder druk;
- Ringdijk is doorsneden door kruisende wegen;
- Ringdijk is op sommige plaatsen aangetast door bermerosie/vervallen.

Kwaliteiten en kansen

- relatief ongeschonden landelijk gebied in de nabijheid van 's-Hertogenbosch met kansen om karakters van de verschillende deelgebieden te versterken;
- verbinding stad-platteland ("moestuin van Den Bosch") versterken;
- karakteristieke openheid en zichtrelatie in Buitenpolder Den Dungen;
- Ringdijk, Eikendonk-De Keer en Kwalbeek/Dungense Loop als groene dragers van het landschap met cultuurhistorische waarden;
- Linie 1629 zichtbaar/leefbaar maken met name in combinatie met inrichting hoogwaterbeschermingsgebied in Dungense Buitenpolder en beleving Ringdijk;
- herinrichting zuidoever Zuid-Willemsvaart voor recreatie, natuur en landschap;
- veel aandacht voor deze kwaliteiten in recente beleidsplannen overheden.

Ecologie/Biodiversiteit

Knelpunten/aandachtspunten

- tracé van de Keerdijk voor de Ecologische Verbindingszone is erg smal; verbrede EVZ langs Meerse Plas is sterk afhankelijk van medewerking grondeigenaren;
- versnippering van landschappelijke- en natuurwaarden en van de diverse ecologische verbindingszones in het buitengebied;
- intensiever gebruik door recreatie Meerse Plas kan natuur verstoren;
- infrastructuur (wegen, kanalen) vormen barrière voor migratie van de das.

Kwaliteiten en kansen

- realiseren robuuste verbindingszones en uitbreiding leefgebied voor de das en amfibieën, struweelvogels en dagvlinders. Deze kans wordt ondersteund door prioriteit voor een groene verbindingszone Wamberg-Dooibroek in recente beleidsplannen van overheden;

- versterken natte ecologische verbindingzone vanaf Wijboschbroek via deelgebied Oude-Aa naar Meerse Plas-Kloosterstraat-Dooibroek;
- benutten specifieke potenties/kwaliteiten van de wielen langs de gehele Ringdijk;
- versterken ecologische kwaliteiten Meerse Plas (broedgebied en foerageergebied watervogels, versterking bos);
- er zijn lokale initiatieven aanwezig om te komen tot specifieke Dungense streekproducten (ecologische zuivel, tarweakkers, voedselbossen).

Recreatie

Knelpunten en aandachtspunten

- geluidsoverlast motorcrossbaan voor recreatie en omwonenden;
- onveilige fietsverbindingen naar Meerse Plas;
- veel korte wandelverbindingen vanuit Den Dungen naar de Ringdijk (“ommetjes”) ontbreken;
- inrichting Meerse Plas is nog niet compleet.

Kwaliteiten en kansen

- de Ringdijk is een aantrekkelijke fiets- en wandelroute;
- de recreatieve potenties van de Meerse Plas kunnen nog beter worden benut;
- het arboretum van Den Dungen kan uitgroeien tot een Groene Entree van het dorp;
- agrarische ondernemers willen hun bedrijfsactiviteiten uitbreiden met recreatieve voorzieningen (bijv. Stadsboerderij Den Dungen);
- langs de Ringdijk zijn voldoende horecavoorzieningen en rustpunten aanwezig om uit te groeien tot de “recreatie-boulevard” van Den Dungen.

4. Doelen Stichting Dungens Broek

- Om de ambitie voor beheer en ontwikkeling van het Dungens Broek te realiseren zijn door de Stichting een aantal hoofddoelstellingen geformuleerd (zie statuten Stichting Dungens Broek ⁽⁶⁾):
 - ontwikkelen, regisseren/uitvoeren en beheren van projecten op het gebied van natuur, landschap, erfgoed, recreatie en streekproducten binnen de voormalige gemeente Den Dungen en directe omgeving; 1^e focus op gebied “Dungens Broek”;
 - bevorderen van ecologisch en economisch duurzame activiteiten en biodiversiteit;
 - ontwikkelen van projecten in gezamenlijkheid met lokale bewoners/organisaties;
 - duurzaam instandhouden en beheren van gerealiseerde projecten en bieden van continuïteit van activiteiten en lokale betrokkenheid.

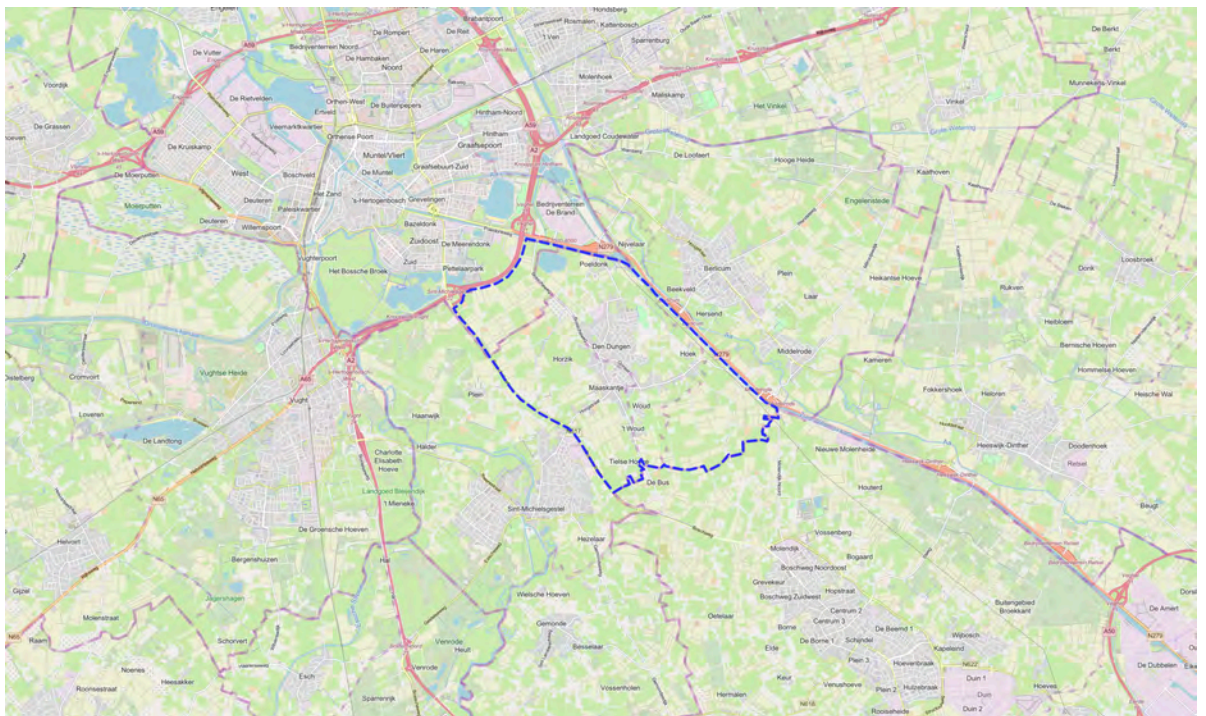
- Insteek voor de Stichting Dungens Broek is om deze doelen in de periode 2025-2035 zoveel mogelijk te realiseren.
- Hoofdoel van voortliggend uitvoeringsprogramma is:
 - Realiseren van concrete uitvoeringsprojecten gericht op de ontwikkeling en versterking en van de kwaliteiten en waarden van het eeuwenoude polderlandschap Dungens Broek, gelegen tussen de Den Bosch Zuid en Den Dungen, het Oude Aa-dal en het buitengebied ten zuiden van Den Dungen**

- Operationele doelen zijn:
 - versterking van de cultuurhistorische waarden (Ringdijk, Eikendonk, Linie 1629) en focus op meer beleving/educatie van deze waarden;
 - completering van de diverse ecologische verbindingzones
 - a) Oude Aa-dal – Meerse Plas – Buitenpolder Den Dungen (nat);
 - b) Wamberg – Buitenpolder Den Dungen – Dooibroek (droog-das);
 - c) wielen langs de gehele Ringdijk (steppingstones nat en droog);
 - d) herstel Kwalbeek (nat).
 - versterking van het landschap van de Dungen Buitenpolder met natte natuur en een aantal lijnelementen door verweving landbouw-natuur;
 - versterking groene recreatieve parels (Meerse Plas, Landgoed D’n Hooijdonk en Ringdijk (“recreatie-boulevard”));
 - realisatie specifieke streekproducten (ecologische landbouw, graanakkers, voedselbossen).

Deze programmadoelen worden in de projectplannen nader gekwantificeerd.

5. Geografische afbakening

- Dungens Broek – in aansluiting op Bossche Broek – heeft een zekere geografische afbakening.
- Voorlopige grenzen zijn:
 - A2 in het noorden;
 - provinciale weg Den Bosch-Schijndel in het westen;
 - gemeentegrens voormalige gemeente Den Dungen in het zuiden;
 - Zuid-Willemsvaart in het oosten.
- Het gebied omvat daarmee: Buitenpolder Den Dungen, Meerse Plas, volledige Ringdijk, oude Aa-dal tot einde Spurkstraat, buitengebied ten zuiden van Den Dungen-het Woud.



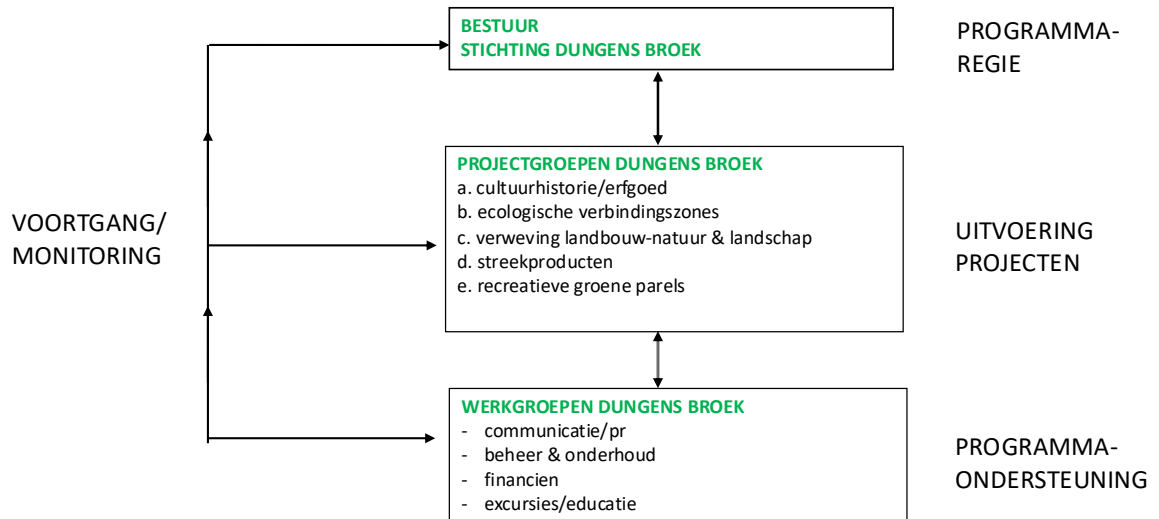
6.Programmatische aanpak

- Stichting Dungens Broek kiest voor een programmatische aanpak om haar ambitie en doelen te realiseren.
- Waarom is een programmatische aanpak nodig en zinvol?
 - meer samenhang aanbrengen in versnipperde acties en projecten op dit moment;
 - de acties zijn zeer divers: nader onderzoek, uitwerking ideeën, realisatie concrete uitvoering, communicatie, lobby etc. Om die reden is een programmering in de tijd noodzakelijk;
 - het effect van de diverse acties is moeilijk te voorspellen. Door diverse “uitvoeringsknoppen” in beeld te hebben kan in de komende jaren aan de diverse “knoppen” worden gedraaid om de ambities en doelen van het programma Dungens Broek zoveel mogelijk te realiseren;
 - de aanpak vraagt om een nadere uitwerking van projecten, maar tegelijkertijd kunnen al op korte termijn initiatieven in gang gezet worden. Ook daarvoor is een programma een goed instrument om de samenhang te bewaken en een slimme planning te realiseren;
 - organisatorisch en financieel is er sprake van diverse acties onder regie van diverse partijen. Stichting Dungens Broek wil met dit programma een inhoudelijk en organisatorisch platform bieden om te komen tot een meer afgestemde aanpak/loket naar met name overheden en terreinbeheerders/ eigenaren. En tegelijkertijd de cofinancieringstromen zo optimaal mogelijk te benutten.

7.Organisatie

- In het gebied is er sprake van een groot aantal losse, versnipperde initiatieven en ideeën. Om tot een meer structurele en programmatische uitvoering van diverse projecten te realiseren, is de stichting Dungens Broek opgericht.
- De stichting wil haar doelstellingen bereiken door:
 - initiëren en regisseren van uitvoeringsprojecten en het bieden van inhoudelijke en financiële ondersteuning;
 - enthousiasmeren en organiseren van lokale betrokkenheid voor de specifieke projecten;
 - verwerven en beheren van subsidies en bijdragen van overheden en derden;
 - uitdragen van de doelstellingen van de Stichting Dungens Broek naar de bewoners, initiatiefnemers en omgeving;
 - fungeren als platform dat gecoördineerd overleg voert met overheden (gemeenten, waterschap, RWS) en koepels (Brabants Landschap, SBB, Dienst Landelijk Gebied, ARK, Natuurgroep Gestel e.a.);
 - feitelijke uitvoering blijft bij lokale initiatiefnemers, versterkt met afgestemde inzet met grondeigenaren en bewoners/vrijwilligers.
- Gekozen is voor een eenvoudige programma-organisatie. Het stichtingsbestuur is daarin de aanjager/regisseur. Het bestuur is samengesteld uit 3-5 inwoners uit Den Dungen met een professionele achtergrond. Het bestuur wordt aangevuld met specifieke adviseurs voor specialistische onderwerpen.
- Het opzetten, uitvoeren/realiseren en beheren van de projecten wordt gedaan door een aantal projectgroepen. De projecten zijn gerelateerd aan de diverse programmalijnen van Dungens Broek (zie 8.).
- Voor het duurzame structurele onderhoud en beheer van de projecten en voor programma brede activiteiten wordt een aantal werkgroepen ingericht.

Programma-organisatie Dungens Broek



8. Programmalijnen Dungens Broek

- Een goede samenhang van de projecten maakt de uitvoeringskracht van het programma beter. Die samenhang is aangebracht op een aantal aspecten:
 - realiseren van robuuste, fysieke verbindingen in het gebied;
 - onderlinge samenhang tussen de projecten waardoor de resultaten elkaar versterken;
 - in alle projecten werken met bewoners/vrijwilligers waardoor de sociale inclusie/samenhang wordt versterkt;
 - flexibele, gefaseerde projecten waardoor flexibel ingespeeld kan worden op kansen, tegenvallers, beschikbare subsidies. Daarvoor wordt een programma-brede voortgangsbewaking/monitoring ingericht;
 - inzet van vrijwilligers/bewoners die verschillende projecten ondersteunen en daarmee programma breed werken.
- De samenhang is uitgewerkt in 5 verschillende programmalijnen (A-E) met vooralsnog 16 projecten:



Programmalijn A: Ringdijk, Linie 1629 en Eikendonk als cultuurhistorische dragers

- * Ringdijk is al sinds 1450 een cultuurhistorische drager in het gebied. De Ringdijk heeft verschillende functies: historie over de strijd tegen het water, illustratie belegering van Den Bosch/Linie 1629, ecologische verbindingzone (zie B) en recreatieroute (zie E).
- * De linie 1629 is onlosmakelijk verbonden met de historie van Den Dungen
- * De verbinding Eikendonk-Dungens Veer/De Keer is een belangrijke cultuurhistorische route.
- * Ambitie /eindbeeld:
 - herstel volledige Ringdijk en versterken belevingswaarde;
 - herstel route Dungens Veer en verplaatsing bomengroep Eikendonk met versterking cultuurhistorische kwaliteiten en de verschillende functies;
 - beeldherstel - waar mogelijk – van onderdelen Linie 1629
 - versterking educatieve/recreatieve kwaliteiten Ringdijk, Linie 1629 en Eikendonk voor bewoners en bezoekers.

Programmalijn B: robuuste ecologische verbindingzones (evz)

- * In het Dungens Broek wordt al op diverse plekken gewerkt aan het realiseren van landschapsecologische verbindingzones, met name voor het foerageren en migreren van natte natuur (bever, amfibieën, reptielen, weidevogels) en droge natuur (met name das).
- * Beleidsmatig is door gemeente en provincie onderkend dat landschapsecologische verbindingzones in het Dungens Broek noodzakelijk zijn, met name voor de verbindingen tussen Wamberg en Dooibroek en de ontwikkeling van het Aa-dal richting Kloosterstraat .
- * Ambitie/eindbeeld: realisatie van aaneengesloten ecologische verbindingzones langs 5 assen:
 - 1.oude Aa-dal
(natte natuur- focus op amfibieën&reptielen)
 - 2.Meerse Plas-Kloosterstraat
(natte natuur-focus op weidevogels, amfibien & reptielen, natte graslanden)

3.Wamberg – Ringdijk - Buitenpolder Den Dungen – Dooibroek
(Dungens dassenparadijs : droge natuur-focus op das)

4.Waaier aan wielen langs de Ringdijk Den Dungen
(steppingstones voor specifieke natuur)

5.Kwalbeek/Dungense Loop (ecologisch herstel)

Programmalijn C: Buitenpolder Den Dungen inrichten als blauwgroene zone

- * Eeuwenlang is buitenpolder Den Dungen een gebied geweest met hoog water (Aa, Dommel) en waterberging (Beerse Overlaat).
- * Beleidsmatig is de koers om het gebied beter in te richten als “blauwgroene mantel” (provincie), “blauwgroene dooradering” (gemeente) en innudatiegebied (waterschap, RWS), zie beleidskader.
- * Ambitie/eindbeeld:

inrichting Dungens Broek tussen Ringdijk en A2 als innudatiegebied bij hoog water Maas/Aa, in combinatie met natte natuur (weidevogelgebied, natte ecologische verbindingzone) verweven met ecologische landbouw.

Daarnaast selectief inrichten van landschapselementen met behoud van doorzicht Den Dungen-Den Bosch

Programmalijn D: Stimuleren streekproducten landbouw

- Bij de ambities van Dungens Broek is er met name ruimte voor ecologische landbouw en minder voor intensieve vormen van landbouw.
- In het programma is dan ook een aparte programmalijn opgenomen voor het initiëren/ondersteunen van ecologische landbouw in het gebied en het produceren van specifieke streekproducten.
- Concrete ideeën:
 - versterking Biologische Landbouw (Stadsboerderij A2A2 De Puurste Zuivel);
 - productie van Dungens Brood: introductie teelt specifieke granen (2-5 ha.) en vervaardigen Dungens Brood;
 - realisatie ca.5 voedselbossen in buitengebied Den Dungen.
- Ambitie/eindbeeld: realisatie/versterking lokale initiatieven.

Programmaliijn E: Recreatieve groene parels

In het gebied is een aantal plekken door te ontwikkelen tot recreatieve groene parels voor lokale bewoners en bezoekers uit de regio :

E.1. Meerse Plas

- Meerse Plas is ontstaan als zandwinningsgat, al in 2008 is een integraal uitvoeringsprogramma opgesteld.
- Laatste jaren intensieve samenwerking tussen diverse partijen (Stichting Held).
- Ambitie/eindbeeld: realisatie inrichtingsvisie Meerse Plas en structureel, duurzaam beheer&onderhoud.

E.2. Groene Entree Bomentuin D'n Hooidonk

- * Het arboretum is een unieke groene recreatie-entree van Den Dungen.
- * Duurzaam beheer en onderhoud is noodzakelijk, mede door uitbreiding van aantal activiteiten.
- * Ambitie/eindbeeld: Multifunctionele Groene Entree van Den Dungen bij bomentuin D'n Hooijdonk.

E.3. Poeldonksedijk als autoluwe recreatie-boulevard

- * De Ringdijk wordt intensief gebruikt als wandel- en fietsroute door bewoners en bezoekers. Naast de kwaliteiten van de keerdijk zelf is met name het uitzicht over het open landschap van het Dungense Broek bijzonder.
- Met name de Poeldonksedijk is druk bezocht en fungeert als “recreatieboulevard” van Den Dungen.
- Bedreiging is met name het intensieve auto- en landbouwverkeer. Maar er zijn mogelijkheden om de kwaliteiten te versterken.
- Ambitie/eindbeeld: Poeldonksedijk ingericht als fiets/wandelstraat met de “auto te gast”. Kwaliteiten versterken met aangesloten ommetjes.

9. Uitvoeringsprojecten Dungens Broek

9.1. Kenmerken uitvoeringsprojecten

- De uitvoeringsprojecten zijn dynamisch en flexibel. De koers en inzet van de initiatiefnemer staan centraal. Samen met vrijwilligers/grondeigenaren zorgen zij voor de realisatie en duurzaam onderhoud&beheer van de projecten.
- Bij de opzet en uitvoering van de projecten houden we rekening met de beleidskaders van overheden en diverse subsidie/cofinancieringsregelingen. Dit is medebepalend voor de fasering van de diverse activiteiten.
- De projectenlijst is flexibel: projecten kunnen zelf tijdens de uitvoering worden aangepast. Daarnaast is er ruimte voor nieuwe ideeën/projectinitiatieven die passen in de ambitie en doelen van het uitvoeringsprogramma Dungens Broek. De regiegroep Dungens Broek voert de regie over de grote lijn en samenhang van de projecten. De uitvoering zelf ligt bij de diverse projectleiders met inzet van vrijwilligers/eigenaren.

9.2. Toelichting uitvoeringsprojecten

A.1. Ringdijk als cultuurhistorische parel

Beschrijving

- De Ringdijk rondom Den Dungen is in vele opzichten uniek:
 - de cultuurhistorische dijk is vrijwel geheel intact gebleven m.u.v. zuid-oostelijk deel;
 - de Ringdijk is een centrale drager voor verschillende programmalijnen: cultuurhistorie/erfgoed, ecologische verbindingzone, landschappelijke kwaliteiten, fiets- en wandelroute;
 - delen van de Ringdijk zijn al specifiek ingericht voor versterking van de cultuurhistorische waarden (toren fort Brederode, omgeving kapelletje, bordjes Heemkunde), herkenningspunten Linie 1629 en knooppunten wandel- en fietsroutes.

Beoogd resultaat

- Publiceren cultuurhistorische wandeling gehele Ringdijk in serie wandelingen Paadjesmakers.
- Informatieborden op de Ringdijk opschonen en uitbreiden.
- Inrichten start wandeling bij Groene Entree bomentuin d'n Hooijdonk.
- Plaatsen van bankjes en andere voorzieningen.
- Organiseren van 2-5 excursies per jaar door Heemkundevereniging.
- Herstel en beheer/onderhoud van alle sluisjes in de Ringdijk.
- Vergroten herkenbaarheid (beeldherstel) en zo mogelijk fysiek herstel van Ringdijk-zuidoost (Sporktse dijk).

Organisatie

- Projectgroep o.l.v. Heemkundevereniging Op die Dunghen.

Relatie met andere uitvoeringsprojecten

- Beeldherstel Eikendonk en Dungenese veer (A.2) is gekoppeld aan dit project.
- Herstel van de Ringdijk versterkt de functie van ecologische verbindingzone (B.2).
- Elementen van de Linie 1629 (A.3) worden benoemd in de wandeling.
- De recreatieve beleving/waarde van de Ringdijk (D.1.) wordt versterkt.
- Versterking Groene Entree bomentuin D'n Hooijdonk (E.2).

Project in beeld



A.2. Beleving Linie 1629

Beschrijving

- Aan de noordzijde van Den Dungen hebben de aanleg van Linie 1629 en de diverse belegeringen hun sporen achter gelaten.
- Voor de beleving van de Linie 1629 zijn al enkele “monumenten” ingericht (maquette Fort van Brederode, wachttoren “Onverflout”).
- Er zijn veel potenties en ook acties in voorbereiding om de beide linies 1629 en diverse forten en schansen herkenbaar te maken in het landschap.

Beoogd resultaat

- Bewustwording en beleving van de Linie 1629 vergroten door het houden van excursies en zichtbaar maken van diverse elementen (linies, forten, schansen).
- Herkenbaar maken van nog verborgen elementen van de Linie 1629 (Kwartier van Brederode, buitenste linie achter Poeldonksedijk).

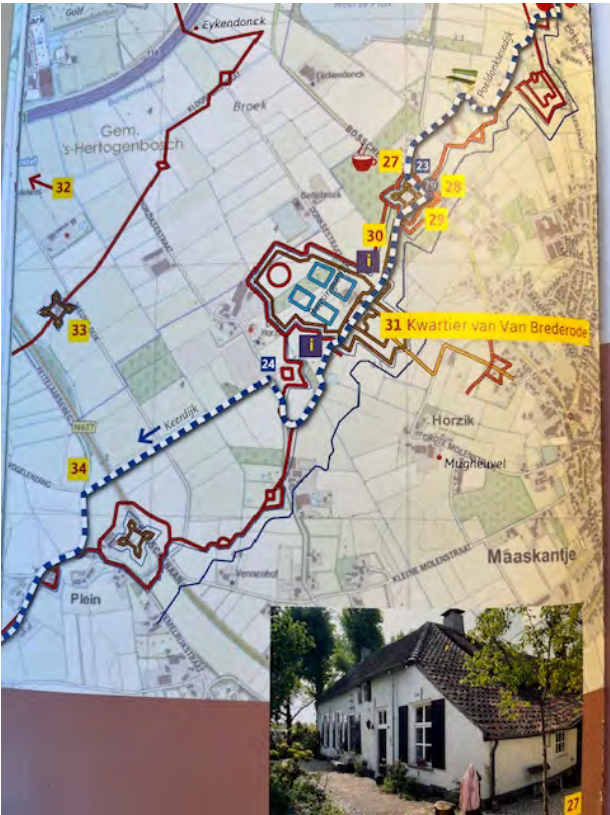
Organisatie

- Projectgroep o.l.v. de Heemkundevereniging Op die Dunghen, ondersteund door werkgroepen archeologie en Linie 1629.

Relatie met andere uitvoeringsprojecten

- Het project wordt uitgevoerd in nauwe samenwerking met Stichting Groene Vesting, Stichting Fort De Brederode en lokale werkgroepen Linie 1629.
- Er is een directe koppeling met de andere projecten uit programmalijn A: Ringdijk als cultuurhistorische parel (A.1) en Beeldherstel Eikendonk en Dungens Veer (A.3).
- Ook versterkt de zichtbaarheid van de Linie 1629 de recreatieve beleving van de Ringdijk in de projecten Ringdijk als recreatieboulevard (E.3) en Groene Entree Bomentuin d'n Hooijdonk (E.2)

Project in beeld



Elementen Linie 1629

A.3. Beeldherstel Eikendonk - Dungens veer

Beschrijving

- Dit project richt zich op twee cultuurhistorisch gezien markante punten, beide gelegen op twee eeuwenoude donken in het Dungens Broek. Het betreft de voormalige herberg en veerhuis De Keer en de Lindenstoof op de voormalige Eikendonk.
- Op de Eikendonk stond tussen 1467 tot 1629 een klooster. Het begon als kartuizerklooster maar werd na 8 jaar het Tertiarissen klooster Barbaradeal.
- Resterend element is een eeuwenoude Lindenstoof, die in 2006 verplaatst is voor de verbreding van de A2. Na een tweede verbreding is deze nagenoeg in de vluchtstrook komen te staan. Deze lindenstoof was in 2021 Boom van het jaar in Noord-Brabant. Een derde verbreding van de A2 is in 2030 gepland.
- Het laaggelegen gebied tussen deze twee punten liep in het verleden vaak onder water. Er heeft bijna 200 jaar een veerdienst bestaan van De Keer, via de Eikendonk, naar de Kleine Hekel in 's-Hertogenbosch.

Beoogd resultaat

- Visualisatie Dungen veer nabij De Keer, Bosscheweg 60.
- Aanleg wandelpad naast de Bosscheweg met een informatiepunt Eikendonk.
- Planten en onderhouden van specifieke struiken en planten (inundatie-gevoelig).
- Wandelroute met historische en natuur-informatie.
- Onderzoek mogelijkheid verlengen pad tot aan de te verplaatsen Lindestoof.
- Verplaatsen Lindenstoof en herplant op een verhoging in het landschap.

Organisatie

- Projectgroep o.l.v. Heemkundevereniging Op die Dungen.
- Verplaatsing Lindestoof door Rijkswaterstaat bij verbreding A.2.

Relatie met andere uitvoeringsprojecten

- Wandelpad sluit aan bij wandeling Ringdijk als cultuurhistorische parel (A.1).
- Koppeling aan ecologische verbindingszone rondom Meerse Plas (B.2).
- Versterking recreatieve waarde Meerse Plas (E.1.).

Project in beeld



B. Ecologische Verbindingszone Oude Aa-dal – Meerse Plas - Kloosterstaat

- In diverse beleidsplannen van provincie en gemeenten is er een (natte) ecologische verbindingzone voorzien tussen Bossche Broek zuid/Dooibroek en WijboschBroek.
- Voor het uitvoeringsprogramma Dungens Broek zijn 2 lopende deelprojecten relevant:

B.1. Ecologische verbindingzone Oude Aa-dal

Beschrijving

- Het Oude Aa-dal is een gebied dat is ontstaan na aanleg van de Zuid-Willemsvaart. Daarbij is een aantal oude meanders van De Aa afgesneden.
- Het gebied bestaat uit een verweving van landbouwgebied (veehouderij) en natte natuur.
- Voor beheer en onderhoud van het gebied is een aparte Stichting Oude Aa-dal opgericht. In overleg met de gemeente is een aantal (natuur)gebieden overgedragen aan de stichting voor onderhoud en beheer. Ook zijn er plannen voor educatie ter plekke.

Beoogd resultaat

- Afronding nog openstaande elementen uit beheerplan Oude Aa-dal.
- Inrichten onderdeel Oude Aa-dal voor natuureducatie.
- Organiseren van structureel beheer en onderhoud met vrijwilligers.
- Mogelijke koppeling met herstel Kwalbeek (zie B.4) als voedingsbron voor Oude Aa-dal

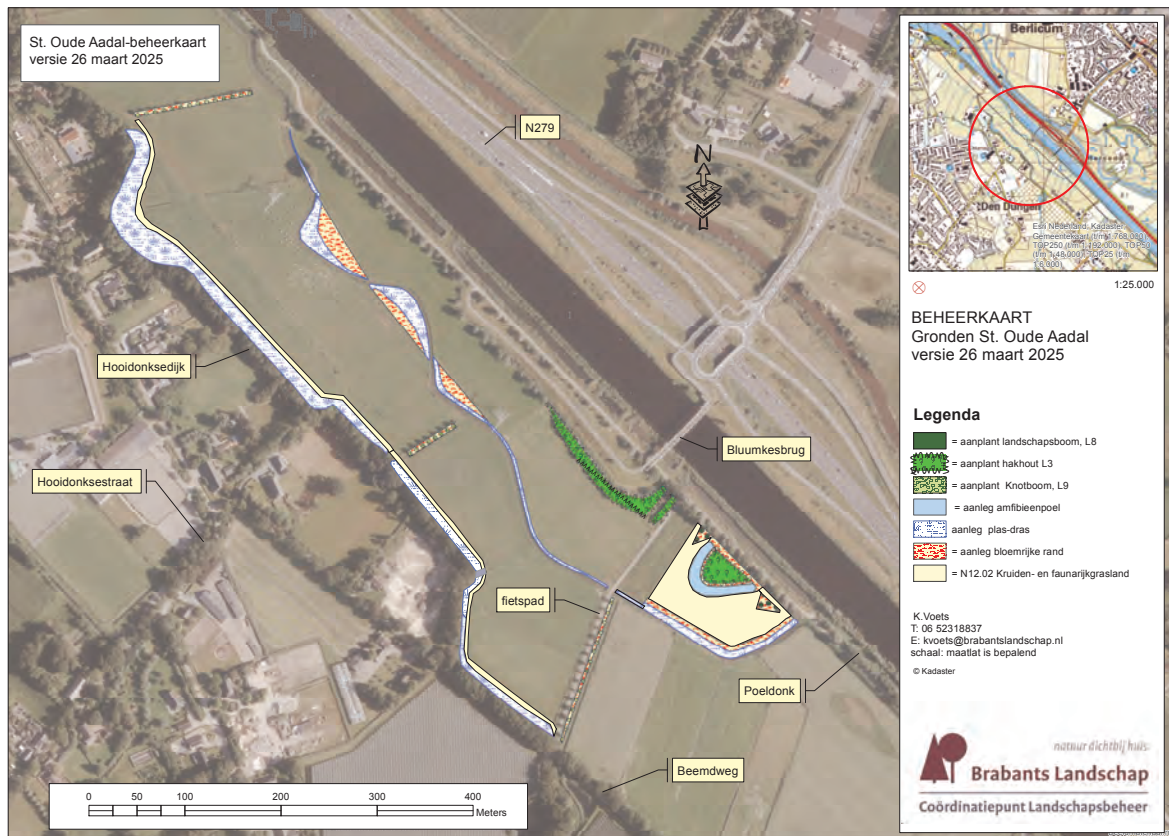
Organisatie

- Project loopt al, onder leiding van Stichting Oude Aa-dal.

Relatie met andere uitvoeringsprojecten

- Project wordt toegelicht in wandeling Ringdijk als cultuurhistorische parel (A.1).
- Er is een directe relatie met de andere deelprojecten van de natte EVZ (B.1.2., B2 en B4).

Project in beeld



B.2. Ecologische verbindingszone Meerse Plas - Kloosterstraat

Beschrijving

- Dit project omvat het gehele gebied vanaf De Pettelaar ('s-Hertogenbosch) langs de A2 naar de Meerse Plas (Den Dungen). Het gebied is nu voornamelijk extensief landbouwgebied.
- In de recente omgevingsplannen van Sint-Michielsgestel en 's-Hertogenbosch is deze zone aangegeven als grootschalige “groene” verbindingszone waarin diverse functies worden verweven: extensieve landbouw-natte natuur-recreatie-eventuele zonneparken

Beoogd resultaat

- Vanuit programma Dungens Broek is het beoogde resultaat om dit gebied in te richten als onderdeel van de natte ecologische verbindingszone Bossche Broek zuid naar Wijboschbroek.
- Daarvoor zullen in ieder geval onderdelen van de zone ingericht moeten worden als natte natuur (plas-drasgebieden, weidevogelgebieden), eventueel gecombineerd met extensieve landbouw.
- PM nader uitwerken op basis van omgevingsplan.

Organisatie

- Gemeente 's-Hertogenbosch is trekker voor de ontwikkeling van dit gebied (“groene delta”). Inbreng van bewoners in deze ontwikkeling is nog niet vastgelegd.

Relatie met andere uitvoeringsprojecten

- Er is een directe fysieke koppeling met de andere natte Ecologische Verbindingszones in het programma Dungens Broek (B.1.1., B.4).
- Bij de inrichting van deze zone kan ook ingespeeld worden op beeldherstel van de binnenlinie 1629 (zie A.2).
- Ook is er een koppeling met het beeldherstel van Eikendonk-Dungens veer (A.3).
- Koppeling aan recreatiegebied Meerse Plas versterkt de recreatieve waarde (E.1).

Project in beeld



B.3. Dungens Dassenparadijs

- robuuste Ecologische verbindingszone Wamberg – Dooibroek –

Beschrijving

- Reeds in de Ontwikkelingsvisie Keerdijk en Meerse Plas (2008) is een robuuste ecologische verbindingszone voorzien tussen Dooibroek en Wamberg met de das als doelsoort.
- De ecologische verbindingszone voor foerageren/migreren van met name de dassen is al gepland en deels gerealiseerd. Diverse voorzieningen voor de das zijn reeds aangelegd (Bossche Baan, Bosscheweg, Maximakanaal, Wamberg).
- De centrale kern van deze EVZ rondom de Meerse Plas is nog niet ingericht.
- Doel van dit project is om de ontbrekende/zwakke delen van de EVZ robuuster te maken en een duurzaam beheer & onderhoud van de gehele EVZ te realiseren.

Beoogd resultaat

- Inrichtingsplan EVZ rondom Meerse Plas.
- Aankoop- en inrichtingsstrategie gronden rondom Meerse Plas.
- Realisatie en inrichting nieuwe EVZ-onderdelen.
- Inventarisatie werking bestaande EVZ/evaluatierapport.
- Overdrachtsovereenkomst(en) naar beheerorganisatie.
- Regulier beheer en onderhoud met inzet bewoners/vrijwilligers.

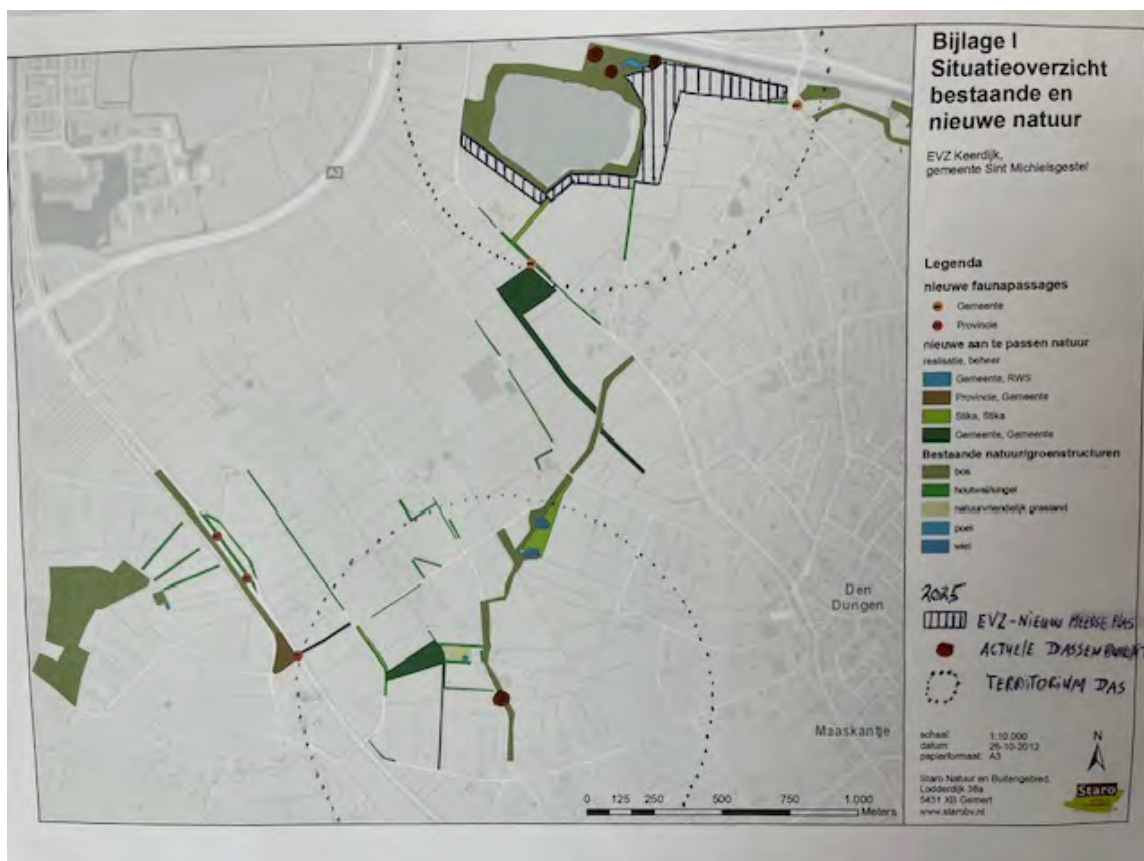
Organisatie

- Projectteam o.l.v. Brabants Landschap met specialisten en vrijwilligers.

Relatie met andere uitvoeringsprojecten

- Er is een fysieke koppeling met het project Waaier aan wielen (B.3).
- Een uitbreiding van de EVZ zorgt ook voor een versterking van de groenblauwe dooradering van de Dungense Buitenpolder (C.1).
- Zicht op een robuuste EVZ vanaf de Ringdijk verhoogt de recreatieve waarde (E.3).
- Er ligt een fysieke koppeling met inrichting en beheer van natuur in het bestaande gebied van de Meerse Plas (E.1).

Project in beeld



B.4. Waaier aan wielen - ecologische verbindingszone Ringdijk

Beschrijving

- De historische Ringdijk is niet alleen een cultuurhistorische drager (zie A.1) maar ook een ecologische verbindingszone voor droge en natte natuur.
- Kenmerkend element van de Ringdijk is een groot aantal wielen die merendeels zijn ontstaan tijdens overstromingen/dijkdoorbraken tussen 1600-1800. Na de doorbraken zijn de meeste wielen binnendijks overgebleven.
- De vele wielen fungeren als natte steppingstones voor bijzondere watervogels, libellen, amfibieën en reptielen. Maar ook voor droge natuur (o.a. dassenburchten in taluds van de Ringdijk).
- Basis voor het project is om vanuit gezamenlijke visie/afspraken tussen de huidige (particuliere) eigenaren van de wielen te komen tot een versterking van de kwaliteit/waarden en structureel beheer & onderhoud.

Beoogd resultaat

- Samenwerkingsovereenkomst grondeigenaren van de wielen.
- Gedetailleerd inrichtingsplan voor alle wielen, met uitwerking per wiel/poel.
- Opstellen maatregelenpakketten groot onderhoud/inrichting.
- Realiseren groot onderhoud/inrichting.
- Jaarlijks inspectieronde/periodiek onderhoud & beheer.
- Jaarlijkse monitor flora/fauna.

Organisatie

- Projectteam o.l.v. Brabants Landschap en PM Natuurgroep Gestel.
- Actieve rol grondeigenaren met start, groot onderhoud en periodiek beheer.

Relatie met andere uitvoeringsprojecten

- De resultaten van Waaier aan wielen versterken de beleving van de Ringdijk als cultuurhistorische parel (A.1).
- Er is ook een fysieke koppeling met de andere ecologische verbindingszones, met name de EVZ-das (B2), herstel Oude Aa-dal (B.1.1.) en herstel Kwalbeek (B.4).

Project in beeld

Henk van Gestel en Harrie Maas konden me

De namen van de tien nog bestaande wielen en een 'valse' wiel ingetekend in een detail van een topografische kaart van Nederland uit 1988, Blad 45D Schijndel.

Dungen de schade van de overstromingen opgenomen en gerapporteerd aan de Raad en de Rentmeester-Generaal van de Domeinen van Brabant. De situatie was toen zo slecht



B.5. Herstel Kwalbeek

Beschrijving

- Het gebied ten zuiden van Den Dungen i.c. de overgang van Wijboschbroek/Schijndelse Heide naar Dungens Broek, werd vanouds ontwaterd door twee grote beeksystemen: de Beekse waterloop die in de Dommel uitmondt en de Meijtgraaf/Rijt/Kwalbeek die in de Aa uitkomt.
- De Kwalbeek is niet alleen hydrologisch/ecologisch interessant als voedingsbron van de hoger gelegen leembossen naar de Aa/Dungens Broek, maar ook cultuurhistorisch gezien. Eeuwenlang was de Kwalbeek de grensbeek tussen de voormalige gemeenten Den Dungen, Berlicum en Schijndel.
- Bij de ruilverkaveling is een groot deel van de Kwalbeek vergraven en is de hydrologische functie overgenomen door de Dungense Loop.

Beoogd resultaat

- Doel van het project is om de ecologische en cultuurhistorische kenmerken van de voormalige Kwalbeek zoveel mogelijk te versterken.
- Op basis van een lange termijnplan vanuit het Waterschap Aa en Maas/ARK komen tot een ontwikkelingsstrategie en inrichting van het gebied van de voormalige Kwalbeek/Dungense Loop.
- In samenhang met de aankoopstrategie van Stichting Ark, gericht op herstel van natuurlijke leembossen, komen tot aankoop en inrichting van percelen die worden ingericht als natte natuur/ecologische verbindingszone.

Organisatie

- Projectgroep o.l.v. waterschap Aa en Maas /PM ARK met diverse andere overheden en specialisten, PM nader overleg waterschap.

Relatie met andere uitvoeringsprojecten

- Er is een fysieke koppeling met de inrichting van het Oude Aa-dal (B.1.1.) die tot voor kort werd gevoed vanuit de Kwalbeek.
- Het project zorgt voor een robuuste groenblauwe dooradering van het buitengebied ten zuidoosten van Den Dungen en sluit daarmee aan op blauw-groene dooradering in het Dungense Broek (C.1).
- Herstel van de Kwalbeek op onderdelen versterkt de beleving van de Ringdijk als cultuurhistorische parel (A.1).
- Binnen het project of nauw verbonden kan een nieuw areaal (voedsel) bos worden aangelegd (zie D.2.).

Project in beeld

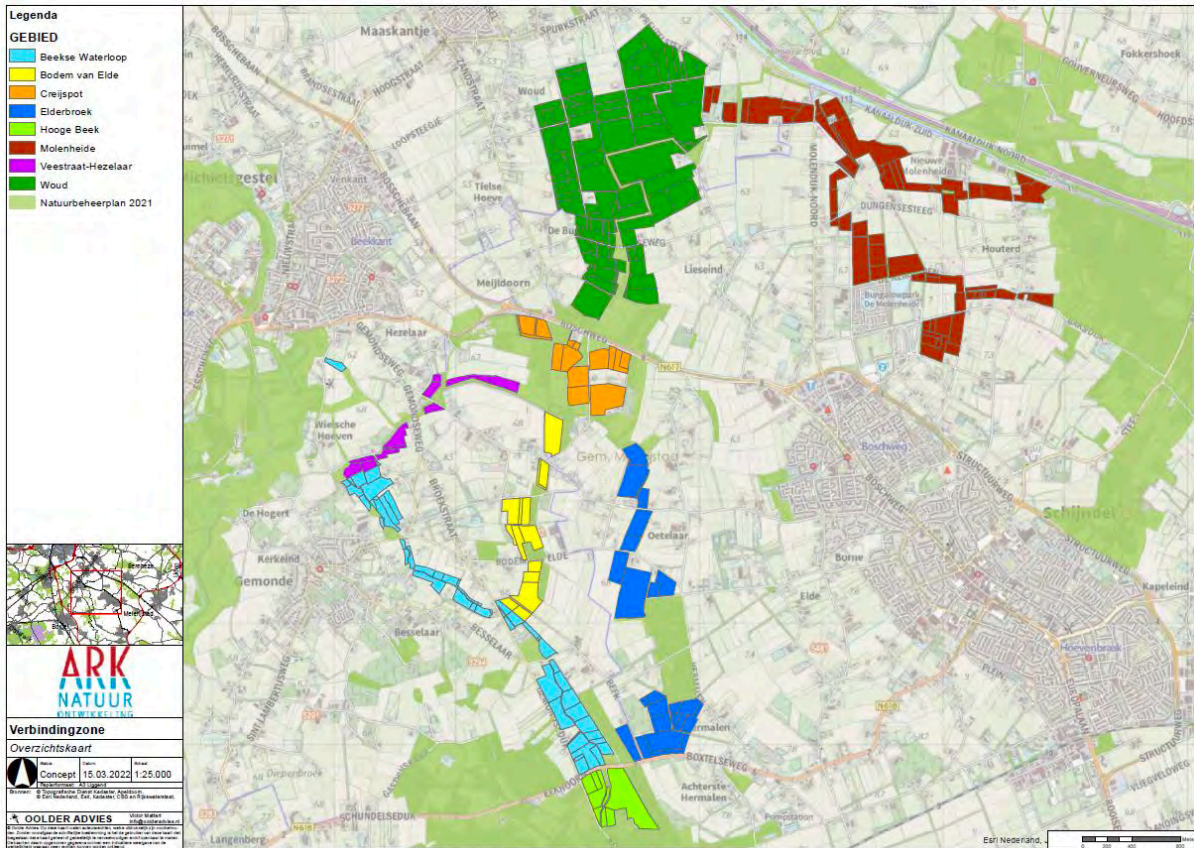
20250217 loop Kwalbeek en Dungense Loop topo kaart 1900

17-02-2025 15:16



<https://www.arcgis.com/apps/inspector/atlas/index.html?appid=65757fbdcc9c4145bd25a22454e6cc1c&webmap=79d1f3537e3e4fefb055ed050ab2c1>

Pagina 1 van 2



C.1. Verweving landbouw-natte natuur-waterberging

Beschrijving

- Eeuwenlang was er in de Dungense buitenpolder sprake van extensieve landbouw (hooilanden, kampen) in combinatie met natte natuur en waterberging bij hoog water in de Maas, Dommel en Aa.
- Anno 2025 doet zich een moderne versie van deze functies voor: de Dungense buitenpolder is in beeld als gebied voor Hoogwaterbescherming/ inundatiegebied, in de meest laaggelegen delen is sprake van extensieve (biologische landbouw) en de buitenpolder is aangeduid als “groene” verbinding tussen Wamberg en Dooibroek.

Beoogd resultaat

- Realisatie van lokale bouwstenen voor verweving van extensieve landbouw met natte natuur binnen het beoogde hoogwaterbeschermingsgebied in polder Den Dungen.
- Realisatie ontwikkelingsvisie stadsboerderij Den Dungen (zie project D.1.).

Organisatie

- Nader uit te werken i.o.m. projectleiding Hoogwaterbeschermingsprogramma.

Relatie met andere uitvoeringsprojecten

- Er is een directe fysieke koppeling van dit project met realisatie Ecologische Verbindings Zone Wamberg-Meerse Plas (B.1.2.).
- Er zijn plannen om de begrenzing van het hoogwaterbeschermingsgebied af te stemmen op de ligging van de voormalige binnenlinie 1629 (zie A.2).
- Verweving landbouw-natuur in de Dungense Buitenpolder versterkt het beeldherstel van het project Eikendonk-Dungense Veer (A.3).

Project in beeld



Kaart Hoogwaterbescherming

3.Dungense Polder



C.2. Landschapselementen in Dungens Broek

Beschrijving van het project

- In het Dungense Broek zijn van oudsher wilgen- en elzensingels aanwezig als landschapsbepalende lijnelementen.
- Ook kwamen populieren veelvuldig voor in het gebied.
- Door de jaren heen zijn veel van deze landschapsbepalende elementen verdwenen. Herstel lijkt mogelijk (diverse subsidies) met mogelijke inzet van bewoners/grondeigenaren voor het beheer.

Beoogd resultaat

- Realisatie van 2-5 km aan lijnbeplantingen (hagen, bomensingels) in de Dungense buitenpolder met behoud van de zichtlijnen Den Dungen - 's Hertogenbosch.
- Versterken recreatief gebruik van buitenpolder. PM nader uitwerken

Organisatie

- Projectteam o.l.v. PM met inzet van vrijwilligers/bewoners bij de aanleg en het periodieke onderhoud van deze landschapselementen.
- Inzet Natuurgroep Gestel.

Relatie met andere uitvoeringsprojecten

- Er is een directe fysieke koppeling met de resultaten van het project Verweving extensieve landbouw-natte natuur-hoogwaterbescherming (C.1).
- Lijnbeplantingen versterken ook de kwaliteit en robuustheid van de diverse ecologische verbindingzones (zie met name B.1.2, B.2, B.3 en B.4).
- De beleving van het landschap wordt versterkt door de nieuwe landschapselementen en daarmee ook voor de Ringdijk als wandelgebied (A.1) en het wandelpad Dungens Veer-Eikendonk (A.3).
- Landschapselementen kunnen ook zorgen voor versterkte markering van elementen uit de Linie 1629 (A.2).

Project in beeld

PM eerste schets landschapselementen Dungense buitenpolder

D.1. Stadsboerderij Den Dungen - pure zuivel in breed perspectief -

Beschrijving

- Voor de productie van streekeigen producten is sinds 20124 al een biologische melkveehouderij A2A2 De Puurste zuivel aanwezig in de Dungense Buitenpolder.
- Na een kleinschalige start wil het bedrijf doorgroeien met 3 hoofdlijnen in de bedrijfsvisie:
 - doorontwikkeling van het zuivelbedrijf;
 - vergroting van de boerderijwinkel met een culinair aanbod tot een unieke Stadsboerderij Den Dungen, inclusief rondleidingen;
 - verbreding van landbouw-natuur door inrichting en beheer van het bouwblok en pachtgronden met aanleg van ecologische bermen/slootkanten/lijnbeplanting en realisatie/beheer van ecologische verbindingzones (nat langs de A2, droog ten zuiden van het bedrijf).

Beoogd resultaat

- Uitbreiding van het zuivelbedrijf in de komende 8-10 jaar met toename van huidige 25 Normandische koeien, toename pachtgronden en uitbreiding assortiment aan zuivelproducten.
- Uitbreiding van de boerderijwinkel en realisatie catering middels een gericht aanbod op een ingericht boerenterras en binnen een ontvangstruimte. De ecologische zuivelboerderij groeit uit tot unieke Stadsboerderij Den Dungen.
- Verdere investering in ecologisch beheer van bermen en slootkanten, aanplant van struiken en evt. voerbombomen, realisatie van stukken ecologische verbindingzone.

Organisatie

- Projectteam o.l.v. eigenaren met gerichte ondersteuning vanuit gemeenten Sint-Michielsgestel, gemeente 's-Hertogenbosch, Brabants Landschap, Natuurgroep Gestel.

Relatie met andere uitvoeringsprojecten

- Dit project is opgenomen als “viewpoint/uitstapje” in de wandeling Ringdijk (A.1).
- Onderzoek naar relicten Linie 1629 nader bezien, de boerderij ligt op een donk op de binnenlinie 1629 (schans van Brederode) (A2).
- Resultaten van dit project dragen bij aan de realisatie van de natte en droge ecologische verbindingzones in de Dungense Buitenpolder (B.1.2, B2).
- In zijn bedrijfsvoering is de Stadsboerderij Den Dungen een voorbeeld voor duurzame verweving extensieve landbouw-natuur-waterberging (C.1.) Ook draagt het project bij aan versterking van de landschapselementen (C.2).

Project in beeld



D.2. Van akker tot Dungense Bakker

Beschrijving

- Op de hogere delen van Dungens Broek werd in het verleden graan verbouwd. Deze graanpercelen zijn grotendeels verdwenen.
- Er is – ook in Den Dungen – een groeiende vraag naar meer lokaal en duurzaam geproduceerd voedsel.
- Het project komt voort uit de ambitie van Dungens Broek om de regio Den Dungen meer zelfvoorzienend te laten zijn en eerlijke, gezonde voedselketens neer te zetten. Dit project maakt hiermee een start en richt zich in eerste instantie op “de korte graan keten”.
- Door het opzetten van een duurzame samenwerking tussen lokale akkerbouwers, molenaars en bakkers is het mogelijk een korte-keten op te zetten.

Beoogde resultaten

- Vastgelegd samenwerkingsverband voor de teelt van meerdere hectaren Nederlandse graansoorten, met garantstelling vanuit de Stichting Dungens Broek.
- Afspraken met eigenaren tarweakkers en inrichten juiste opslag en logistiek.
- Afspraken voor verwerking (schonen, malen en verpakken).
- Opstellen van een marketingstrategie voor afzet diverse producten.
- Neerzetten van Proof of concept (teelt&oogst, verwerking&distributie, verkoop, bewustwording&educatie, marketing&communicatie, monitoring resultaten).
- Na 2-3 jaar verdere ketenontwikkeling en opschalen van het project.

Organisatie

- Projectgroep o.l.v. Mirjam Fondse (ketenregie) met inzet van Dungense Molenbakker, coördinator voor telers (PM) en coördinator voor inzet en samenwerking met vrijwilligers (PM).

Relatie met andere uitvoeringsprojecten

- Bij de inrichting van de graanakkers kunnen de randen ingericht worden met specifieke kruiden/struikheggen, ter versterking van de landschappelijke elementen (C.2) en/of ecologische verbindingszones (B.2).

Project in beeld



D.3. Voedselbossen

Beschrijving

- Den Dungen is al eeuwenlang de “moestuin” van Den Bosch. Voor eigen gebruik en voedsel voor Den Bosch werden eeuwenlang groenten en fruit verbouwd in Den Dungen.
- Er is – ook in Den Dungen – een groeiende vraag naar meer lokaal en duurzaam geproduceerd voedsel. Een moderne tak in de Moestuin Den Dungen is het aanleggen en beheren van voedselbossen.
- Het project komt voort uit de ambitie van Dungens Broek om de regio Den Dungen meer zelfvoorzienend te laten zijn en eerlijke, gezonde voedselketens neer te zetten. Voedselbossen hebben daarbij niet alleen een productiefunctie maar ook een sociale functie: oogst door bewoners, beheer door vrijwilligers.
- In Den Dungen is al een aantal kleinschalige voedselbossen aangelegd, in de ruimere omgeving (Berlicum, Gestel, Schijndel) zijn al meerdere voedselbossen gereed.

Resultaten

- Binnen 5 jaar operationeel hebben van 5 of meer voedselbossen in Den Dungen, opgezet door lokale bewoners in nauwe samenwerking met bewoners en vrijwilligers.
- Realiseren van minimaal 1 groot Dungens bos (voedselbos en/of recreatiebos) in het buitengebied van Den Dungen (enkele ha.).
- Opzet van communicatie en marketing om bewoners en vrijwilligers uit Den Dungen te betrekken bij de opzet, inrichten, oogsten en beheren van deze voedselbossen (zie voorbeeld Ekkers in Berlicum).

Organisatie

- Projectgroep van lopende en nog te starten eigenaren van voedselbossen in Den Dungen met specifieke ondersteuning kennisspecialisten en Brabants Landschap.

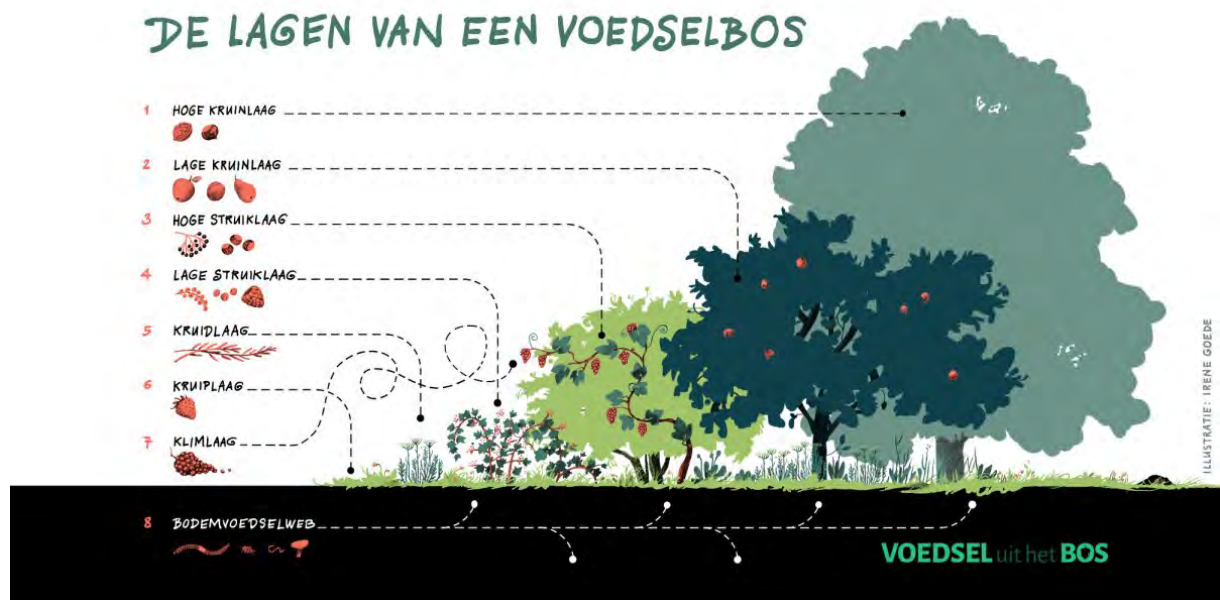
Relatie met andere uitvoeringsprojecten

- Er is een nauwe relatie met project Stadsboerderij Den Dungen waarin aanleg van voedselbomen is voorzien (D.1.)
- Aanleg van voedselbos/productiebos kan een belangrijke schakel zijn in het herstel van de Kwalbeek (B.4).

Project in beeld



Voedselbos Buitengewoon (Rijndonksestraat)



E.1. Meerse Plas

Beschrijving

- Sinds enkele jaren wordt er gericht gewerkt aan de inrichting en het beheer van de Meerse Plas, een voormalig zandwingebied, ten noorden van Den Dungen.
- Onder leiding van de Stichting Houd Een Leefbaar Dorp (H.E.L.D.) is samen met andere stakeholders (motorcross, visvereniging, duikers, kabouterpad) en de gemeente een planvisie opgesteld, die al voor een deel is gerealiseerd.
- Doel van het project is om stichting H.E.L.D te ondersteunen/betrekken bij de laatste fase van het project, te weten het verbeteren en ontwikkelen van de aanwezige natuurwaarden, met name aan de noordoostzijde van de Meerse Plas.

Beoogd resultaat

- Realisatie/versterken natuurwaarden langs de Meerse Plas, met name aan de noordwestzijde.
- Organisatie van structureel beheer en onderhoud van de natuurwaarden, met inzet van lokale bewoners/vrijwilligers.
PM nader overleg met H.E.L.D

Organisatie

- Projectteam o.l.v. Stichting H.E.L.D.

Relatie met andere uitvoeringsprojecten

- Dit project levert een directe bijdrage aan de resultaten van project Ecologische Verbindingszone Wamberg-Dooibroek (doelsoort das, B.2).
- Nadere inrichting van parkeerplaatsen bij de Meerse Plas kan bijdragen aan het autoluwer maken van de Poeldonksedijk en vice versa (E.3).
- Door een goede bewegwijzering kan de recreatie doelmatig geleid en verspreid worden over Meerse Plas en Groene Entree D'n Hooijdonk (E.2)

E.2. Groene Entree – bomentuin D'n Hooijdonk

Beschrijving van het project

- Aan de rand van Den Dungen is sinds 1984 een arboretum aanwezig, opgebouwd uit een privé-initiatief van eigenaar F. van den Biggelaar. Op dit moment is het arboretum 7,5 ha groot en omvat ruim 1800 boomsoorten.
- Voor de continuïteit van het arboretum en doorontwikkeling naar een gebied dat de Groene Entree van Den Dungen moet worden is door de stichting Landgoed D'n Hooijdonk een bedrijfsvisie opgesteld. Naast behoud/beheer van de kwaliteit van het arboretum zelf, liggen de speerpunten hier bij recreatie, educatie en onderzoek.
- De bomentuin moet uitgroeien tot een professioneel bedrijf waarbij onderhoud ligt bij een organisatie en waar een ontvangstruimte en informatiecentrum voor recreanten/scholen/onderzoekers de mogelijkmaker is.

Beoogd resultaat

- Bomentuin D'n Hooijdonk wil doorontwikkelen van een arboretum naar een multifunctionele Groene Entree ! Daarvoor wordt naast ontwikkeling van de bomentuin zelf een aantal gerichte deelprojecten/werkpakketten uitgevoerd:
 - Biodiversiteit verbeteren – Boomspiegels
 - Biodiversiteit verbeteren - Biodiversiteitshaag
 - Biodiversiteit verbeteren – Wildgroei perken
 - Archeologisch terrein onderzoek oude ringdijk en Linie 1629 en zichtbaar maken resultaten
 - Startpunt Ringdijk cultuurhistorische wandelroute - Informatiepunt
 - Startpunt Ringdijk cultuurhistorische wandelroute – uitbreiding theetuin
 - Startpunt Ringdijk cultuurhistorische wandelroute - VVV informatieborden

Organisatie

- Projectgroep o.l.v. Stichting Landgoed D'n Hooijdonk in nauwe samenwerking met werkgroepen Archeologie en Linie 1629 van de Heemkundevereniging en vrijwilligers.

Relatie met andere uitvoeringsprojecten

- De Groene Entree is de start van de wandeling Ringdijk (A.1).
- Er is een fysieke koppeling tussen dit project en versterking van elementen uit linie 1629 (A.2).
- Door een goede bewegwijzering kan de recreatie doelmatig geleid en verspreid worden over Groene Entree D'n Hooijdonk en de Meerse Plas (E.1).
- Geleiding van verkeer buitenom naar de Groene Entree geeft extra ontlasting van doorgaand autoverkeer op de Poeldonksedijk (E.3).

Project in beeld




Groene Entree

						
Wildgroeï Bermen	Biodiversiteits haag	Boom Spiegel	Linie 1629 Onderzoek	Informatie Bord en VVV	Ringdijk Wandeling	Theetuin verbetering
Biodiversiteit	Biodiversiteit	Biodiversiteit	Cultuurhistorie	Startpunt Wandeling	Startpunt wandeling	Startpunt Wandeling

Samen met Heemkundekring Op die Dunghen, Programma Dungens Broek, Biggelaar Groen, kwekers, Stichting LOODS, Stichting HELD.



E.3. Poeldonksedijk autoluwe recreatie-boulevard

Beschrijving

- De Ringdijk is een gewild en veel bezocht fiets- en wandelgebied.
- Een klein deel van de Ringdijk (i.c. Poeldonksedijk) is relatief druk met autoverkeer. De weg is niet gescheiden van de fiets- en wandelroute.
- In het nieuwe programma Duurzame Mobiliteit van de gemeente is aangegeven dat doorgaand auto-/landbouwverkeer ongewenst is.
- Ambitie van Dungen Broek is om – ter ondersteuning van andere programmalijnen – de Poeldonksedijk zo autoluw mogelijk te maken, waarbij fietsers en wandelaars prioriteit hebben. Automobilisten zijn “te gast” voor directe bestemmingen.

Beoogd resultaat

- Realisatie autoluwe Poeldonksedijk door invoeren van “verbod voor autoverkeer m.u.v. lokale bestemmingen”, bij voorkeur in 2025-2026.
- Realisatie veilige kruising Poeldonksedijk-Poeldonk waarbij overstekende fietsers-wandelaars veiliger kunnen oversteken en autoverkeer op deze kruising wordt afgeremd middels diverse infra-maatregelen (reeds opgenomen in Verkeersplan Den Dungen 2023).

Organisatie

- Projectteam van bewoners als gesprekspartner voor gemeente, afd. Verkeer.
- Mogelijke rol van bewoners bij handhaving/publiekscampagne.

Relatie met andere uitvoeringsprojecten

- Realisatie van de Poeldonksedijk als “recreatieboulevard Den Dungen” is ondersteunend voor het effect van een aantal andere uitvoeringsprojecten
 - Wandeling Ringdijk als cultuurhistorische parel (A.1);
 - Waaier aan wielen (B.3);
 - Realisatie recreatieparel Meerse Plas (E.1);
 - Toegang tot Groene Entree bomentuin D’n Hooijdonk (E.2).

Project in beeld



Schetsontwerp kruispunt Poeldonksedijk – Poeldonk
(Verkeersplan Den Dungen 2023)

10.Financiering projecten

- Voor het aanjagen en regisseren van het uitvoeringsprogramma Dungens Broek wil de Stichting Dungens Broek ook het platform zijn om de uitvoering van de diverse projecten (zie 9.) financieel op orde te krijgen.
- Daarvoor worden de volgende financieringsopties ingezet:
 - het verwerven van subsidies en fondsen door de Stichting Dungens Broek (o.a. Leader Groene Woud, Van Gogh Nationaal Landschap, cofinanciering door gemeenten, provincie en waterschap, diverse provinciale subsidies, subsidies voor cultureel erfgoed etc.);
 - donaties van derden aan Stichting Dungens Broek;
 - inzet van menskracht (professionals, bewoners, vrijwilligers) om begrotingen rond te krijgen en subsidiabel. Deze bijdrage levert ook een duurzame organisatie op;
 - overige opbrengsten door het uitvoeren van activiteiten (o.a. excursies, beheer & onderhoud erfgoed en natuur/landschap, educatie, streekprodukten).
- Stichting Dungens Broek werkt zonder winstoogmerk (zie statuten).
- In elk projectplan wordt een voorstel uitgewerkt met een haalbare begroting en een sluitende kostendekking. Per project worden op jaarbasis met co-sponsors en samenwerkingspartners afspraak gemaakt. Zonodig worden hiervoor uitvoeringsovereenkomsten opgesteld.
- Voor het administratief-financieel beheer wordt een aparte werkgroep financiën ingericht o.l.v. de penningmeester van het stichtingsbestuur.
- Voor de financiële uitgaven is een aantal spelregels vastgelegd in de statuten.
- Jaarlijks is er in overleg met alle projectleiders en werkgroepen een financiële voortgangsbewaking en waar nodig bijstelling van de financiën van de diverse projecten. Dit wordt verwerkt in het jaarverslag van de Stichting Dungens Broek.

11. Monitoring, voortgangsbewaking en planning van programma en projecten

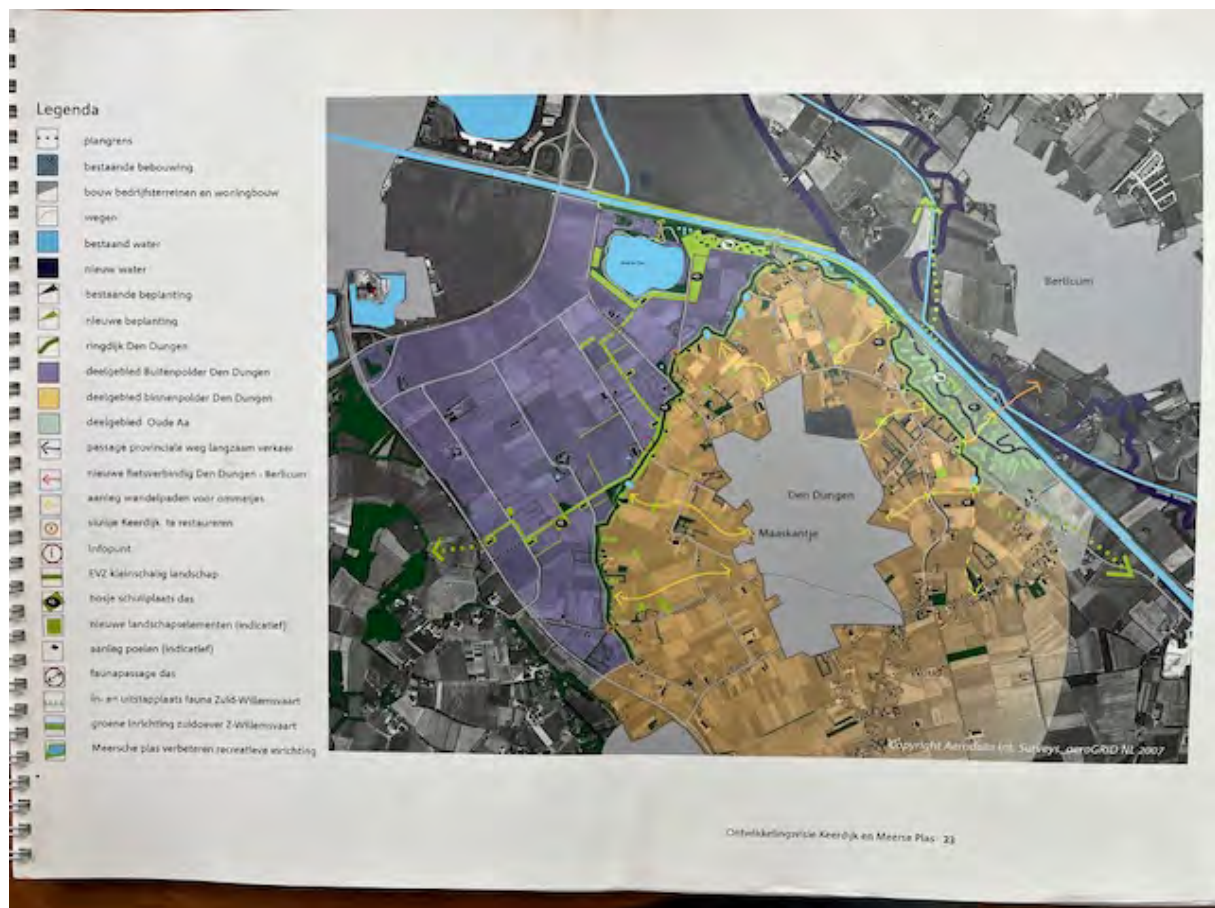
- Voor een flexibele en duurzame realisatie van het uitvoeringsprogramma is een monitoring van alle projecten en een jaarlijkse voortgangsbewaking nodig. Dit wordt in principe jaarlijks gedaan door het Stichtingsbestuur Dungens Broek, vastgelegd in het jaarverslag.
- In alle projectplannen wordt een haalbare en toetsbare planning opgenomen, waarbij de diverse acties in “werkpakketten” worden uitgewerkt, gepland en gefinancierd. Daarmee is de kans op het bereiken van resultaten vergroot.
- Voorliggend programma is in principe opgezet voor 10 jaar: 2025-2035. In elk projectplan wordt een detailplanning opgenomen. Veel projecten of eerste fasen van een project worden al op korte termijn gerealiseerd (2025-2027).
- De projectleiders en trekkers van werkgroepen die opgenomen zijn in dit uitvoeringsprogramma zijn in principe zelf verantwoordelijk voor hun planning, resultaten, organisatie en budgetten. Het stichtingsbestuur zorgt jaarlijks voor voortgangsbewaking en kan daarmee een beroep doen op projectleiders en trekkers om hun acties inhoudelijk en planmatig bij te stellen.
- Ook zorgt het stichtingsbestuur dat nieuwe initiatieven, voor zover die passen binnen het uitvoeringsprogramma Dungens Broek, en nieuwe cofinancieringsmogelijkheden tijdig worden opgepakt en programmatisch worden meegenomen.

Bronnen

1. Dienst Landelijk Gebied (2008), Ontwikkelingsvisie Keerdijk en Meerse Plas
2. Gemeente Sint-Michielsgestel (2024), Omgevingsvisie Sint-Michielsgestel
3. Gemeente 's-Hertogenbosch (2025), Omgevingsvisie 's-Hertogenbosch
4. Provincie Noord-Brabant (2024), Provinciale Omgevingsverordening (def.)
5. Gemeente Sint-Michielsgestel (2025), Beleidskader Natuur/Landschap/
Biodiversiteit
6. Statuten Stichting Dungens Broek (2025)

Bijlage: Beleidskaders Dungens Broek

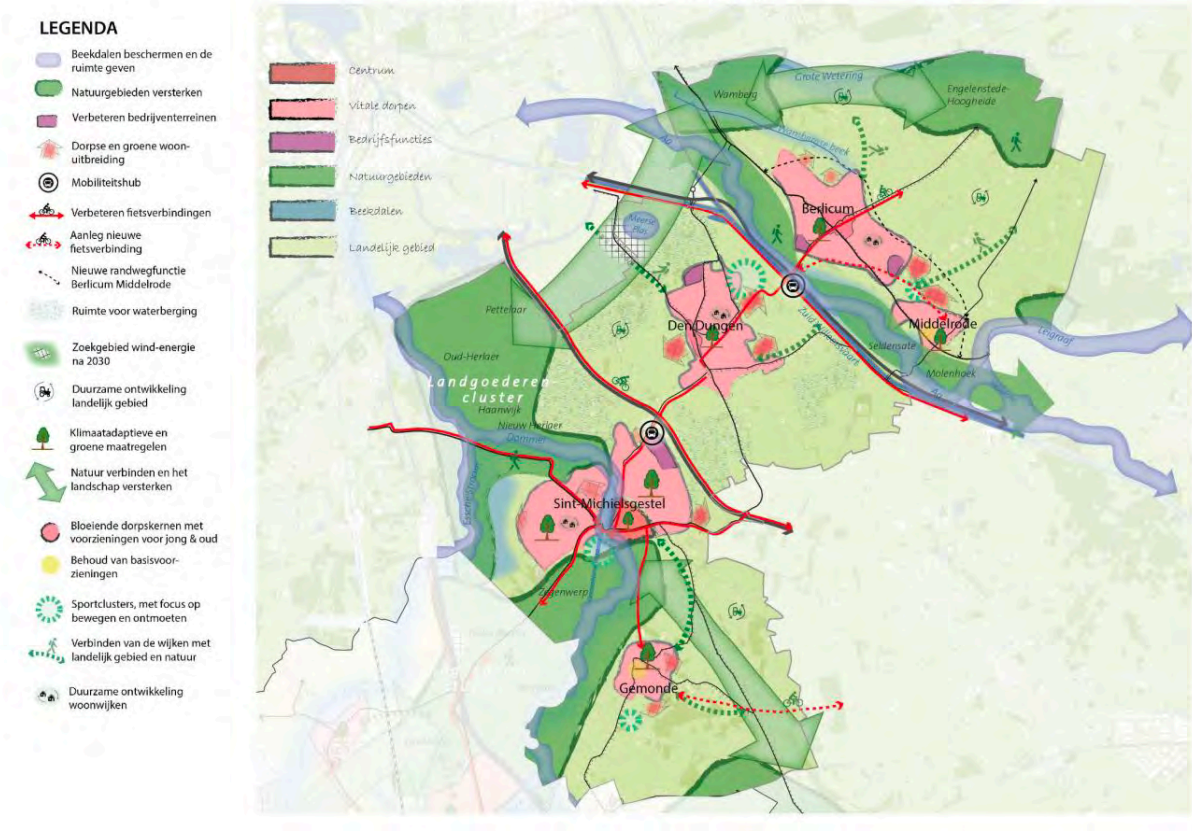
Ontwikkelingsvisie DLG voor Keerdijk en Meerse Plas (2008)



Omgevingsvisie Sint-Michiëlsgestel (2024)

Omgevingsvisie | gemeente Sint-Michiëlsgestel

Dorps en groen wonen met de stad nabij!

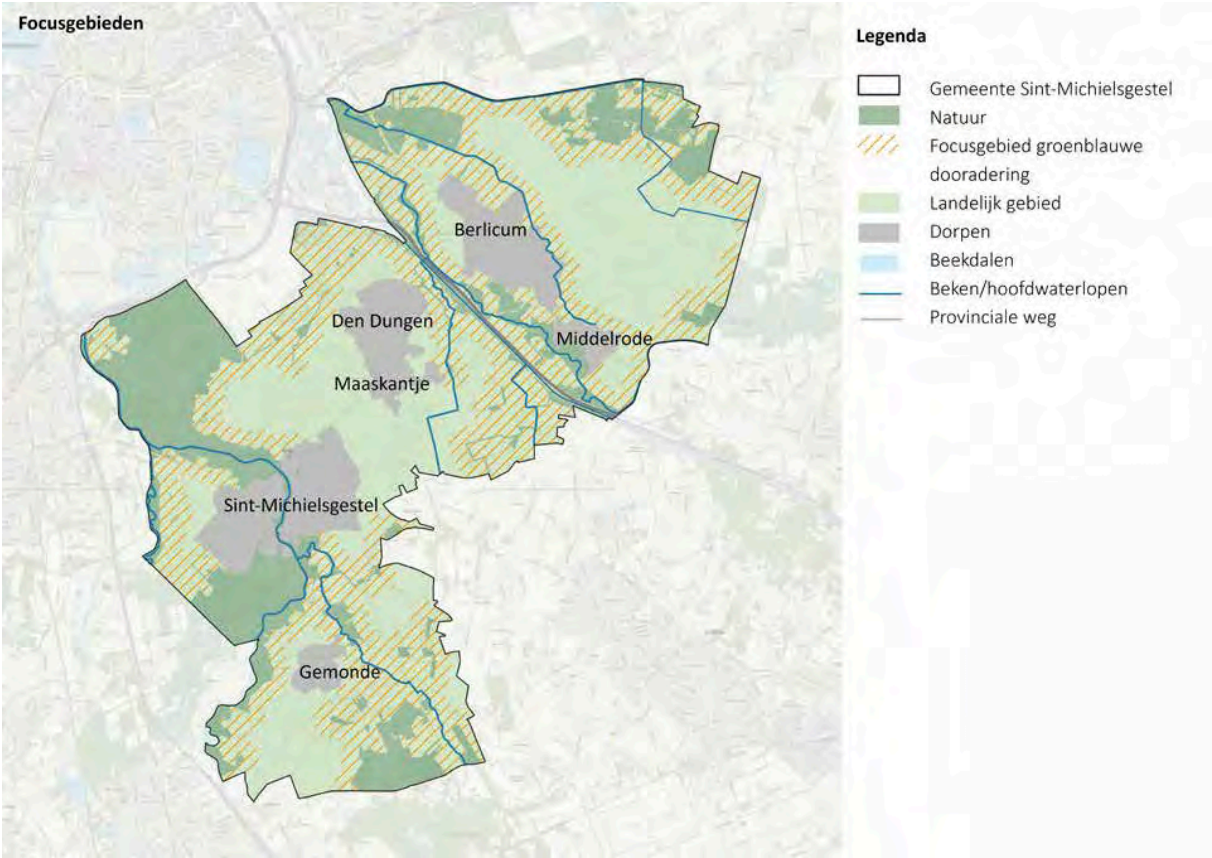


Omgevingsvisie 's-Hertogenbosch (2025)



Visiekaart Groene Delta PM

Beleidskader Natuur, Landschap, Biodiversiteit Sint Michielsgestel (2025)



Omgevingsverordening/Kaart EVZ provincie Noord-Brabant (2024)

PM nog aanvullen

